



全球去中心化会展平台

项目介绍

V1.0 (2018)

目录

1. 项目介绍.....	4
2. 市场背景.....	6
3. 市场痛点.....	7
3.1 会展行业中心化现象严重.....	7
3.2 数字货币引领全球会展发展的方案缺失.....	7
3.3 区块链与物联网协同能力缺失.....	7
4. MESSE 介绍.....	9
4.1 MESSE 愿景.....	9
4.2 MESSE 平台.....	9
4.3 MESSE 与物联网.....	10
5. MESSE 平台.....	11
5.1 分布式会展生态环境的参与者.....	11
5.2 MESSE 的应用场景.....	12
6. 优势.....	13
6.1 平台优势.....	13
6.2 MESSE 分布式会展商业生态环境优势.....	14
7. 开发及规划图.....	16
8. MESSE 通证.....	18
8.1 MESSE 通证分配.....	18
8.2 募资通证分配.....	19
9. 团队管理和架构.....	20
9.1 核心团队.....	21
9.2 管理模式.....	22
10. 风险提示及免责声明.....	25
10.1 风险揭示及认可.....	25
10.2 免责申明.....	25

前言

纵观会展行业发展史，会展行业参与体系的建立与更迭速度都在不断加快。在当今时代背景下，打造可信任分布式全球区块链去中心化会展平台是行业未来的发展趋势。AI 大数据、智能化服务体系、区块链金融的升级运用将会在未来更好的实现全球化线上会展服务新模式。

我们相信随着区块链产业的迅速发展，基于公平、可信任、安全的加密数字货币必将成为全球主流业态发展风向标。MEESE 基于这样的全球化区块链应用大背景，打造了全球领先的会展区块链去中心化平台，通过大量业内案例的累积，同时不断适时调整姿态，在全球 40 个国家 200 多个地区实现区块链去中心化会展服务，致力于打造好行业生态环境内的区块链解决方案。

MEESE 愿景是应用区块链技术构造一个既可以自我循环、也可以向外不断拓展的可信任分布式会展生态环境。

1. 项目介绍

MESSE 是全球领先的会展区块链去中心化平台，通过 8 年时间在各行业中累积了大量的行业应用案例，致力于打造好行业生态环境内的区块链解决方案。

MESSE 的愿景是应用区块链技术构造一个既可以自我循环、也可以向外拓展的可信任分布式会展生态环境。

1.1 MESSE 项目概要

信息技术与互联网发展到今天，各种系统的应用使得协同变得越来越便捷和高效，由于互相间的信任问题的存在，这种高效的协同绝大多数存在于一个企业或者一个组织内部。当涵盖到会展行业上下游不同的组成部分时，这样的协同对接就涉及到数据安全、商业机密、合作信任等多方面的问题；并且与之对应匹配和支持的服务会因为同样的问题在效率与成本等多个方面制约行业的高速发展。

MESSE 是全球性会展去中心化生态平台，并致力于加密货币领域，为会展行业从业者打造简单便捷并且功能强大的会展线上服务。基于区块链技术，MESSE 建立了一种新型的、可信任的、共享型、去中心化会展商业协同模式，保障了会展行业各个参与方的数据安全的更加便捷和通畅，进而通过更加及时准确的信息流的支持，让在这样的生态环境中的价值传导可以伴随着活动的开展并发执行，除提升整个会展行业供应链的资金使用率外，还可加强业内环保可持续发展，从而实现更多的业态发展及价值提升。

1.2 MESSE 的项目含义

“MESSE”指的是会展这一行业，MESSE 希望颠覆以往的中心化会展，从线下走向线上，将 MESSE 币作为全球会展、会议、活动等皆可使用的通用虚拟货币，为会展行业注入新的发展活力，打造更便捷、有效可信任的全球会展生态链。

1.3 MESSE 的成功

MESSE 项目宣布启动后，成功吸引了包括：励展博览集团、NürnbergMesse、法兰克福展览、汉诺威展览、日本电通、科隆、美国 Freeman、风语筑、华凯创意、上海美术、水木清华、德马吉国际等全球数千家知名会展主办机构、展览服务公司的关注；日本软银集团、老虎基金、美国 KBCP、黑石集团、千方基金、Preangel 资本、KTB 投资集团、FBG 基金、DFUND 基金、分布式资本、创世资本、LINKVC 连接资本、INB 资本、千乘资本、Block VC、TURNING CAPITAL 等超过 20 多家投资机构与 MESSE 区块链达成合作意向。



免责声明：该文档为内部文档，请勿转发该文档给非特定人群，如造成任何损失将自行承担。如对 MESSE 造成不限于名誉、经济等伤害和损失，MESSE 有权追究相关法律责任及要求赔偿一切相关经济损失。

2. 市场背景

全球会展行业正处于飞速发展阶段，区块链技术助力转型发展

事实上，随着区块链的发展运用，会展行业逐渐认识到了去中心化的重要作用。通过大数据分析实现 AI 智能化、便捷化交易，推动会展去中心化平台线上线下的融合共进已经成为了不可避免的发展趋势。过去几年，智能化、数字化交易在会展行业的交易链条内的比重已经从 12 年的 3% 增长至 17 年的 10%，预计在 2023 年可攀升至 80%。

全球会展区块链数字货币呈现积极发展态势

区块链技术可打造更有价值的商业流通网络，支持包括加密货币在内的多种数字资产的流通。从发展历程来看，货币的形态在不断地变化之中，对于货币的虚拟化、数字化，国家处于不断的肯定之中，货币金融数字化呈现出积极的态势。全球会展区块链数字货币 MESSE 的核心价值在于实现不可篡改、安全可靠的交易模式，保证每一位使用会展区块链去中心化平台的参与者构成可信任的多边关系链条，实现数字价值的高效沟通及回报。

3. 市场痛点

3.1 会展行业中心化现象严重

3.1.1 多方信息不透明化

在会展行业的现阶段，各个从业者所获取的信息是十分有限的。由于信息的不对等性，标准化模式缺失，会展行业生态链的各参与方很难做出准确的判断；其次是不同参与方之间的团队协作都需要了解到更为多元的信息，在会展行业信息不透明的今天，各方的利益分配不均，会展行业难以实现转型升级。

3.1.2 上下游信息不对称造成资金错配

当下，会展行业中心化情况严重，一般认为会展行业生态链条中不同参与方所掌握的信息是不完全的，极易引发信息的不对称风险。这样的多方信息不对称会引起合作双方的不信任，导致会展行业资金错配加大交易成本，进而造成资金利用率不足或低下。

3.1.3 供应链上下游价值空间固定

在传统的会展行业领域，行业边界相对固定，会展行业的价值空间也相应呈现出相对固定的状态。在这样的背景条件下产业上下游之间的关系往往是相互对立的。因为总量不变，价值只能够在产业的上下游之间进行转移，必然结果就是“你多我少”，上下游财富分配走向极端化，上下游不同的会展行业组成部分反倒成为竞争者，争取占据行业财富中的更大份额。

3.1.4 会展活动生命周期短暂，成本浪费严重

传统的线下会展模式，各阶段时间紧张，展出效果并未能够达到预期的理想状态。这样的快节奏会展模式造成了大量的成本浪费，成为制约行业绿色可持续化发展的重要因素。

3.2 数字货币引领全球会展发展的方案缺失

至今，全球范围内尚未有一家机构专注将区块链去中心化技术与会展行业相互结合，通过数字货币进行管理和投资。随着区块链以及数字加密货币的飞速发展，未来我们相信在会展行业的区块链领域将会有超过万亿美金的市场机遇。

3.3 区块链与物联网协同能力缺失

在传统的物联网解决掉旧有问题之后新物联网成功实现了大连接、大覆盖、低功耗、低

成本等四大卓越特性。但物联网发展至今，仍然存在三个主要问题：通信协议标准的碎片化、建设和维护成本太高以及安全隐私无法确保，而这些问题在理论上均可通过区块链技术完美解决；但在实际上两者协同能力并不高。

从区块链应用来看，区块链虽然可以保障在区块链网络上数据的真实有限及隐私性，但是如果来保障数据源头输入时的真实有效与安全性能则需要依靠物联网技术。未来两者进行统一协作、互相融合，将爆发不可估量的经济效益。

4. MESSE 介绍

区块链去中心化技术可以打破会展行业现有的信息不对称局面，建立新型的、可信任的、共享型会展协同模式，实现及时、准确的信息流支持，提升业内价值传导。

MESSE 平台将通过区块链技术的运用，打造出去中心化信息透明对称的可实现自我循环并不断向外拓展的可信任分布式会展生态环境，实现价值从转移到跃迁的形态转变，促进全球会展生态环境的可持续化自我完善发展。MESSE 满足了未来会展行业的发展趋势，颠覆以往的会展传统中心化状态，每一位平台参与者均可使用 MESSE 币在全球 40 个国家 200+城市实现会议、会展、活动的全生态链场景应用。



4.1 MESSE 愿景

MESSE 的愿景是应用区块链技术构造一个既可以实现自我循环、也可以向外拓展的可信任分布式可持续发展的健康会展生态环境。

4.2 MESSE 平台

MESSE 平台是一个对会展行业生态链条参与方开放的区块链去中心化平台，由供应链的上下游终端提供多样化全球化会展服务。基于区块链的去中心化服务，MESSE 将打造一个公开透明化、智能化、多元化的会展 5.0 新时代，创造出自我完善与发展，并不断向外拓展的分布式会展生态圈。

免责声明：该文档为内部文档，请勿转发该文档给非特定人群，如造成任何损失将自行承担。如对 MESSE 造成不限于名誉、经济等伤害和损失，MESSE 有权追究相关法律责任及要求赔偿一切相关经济损失。

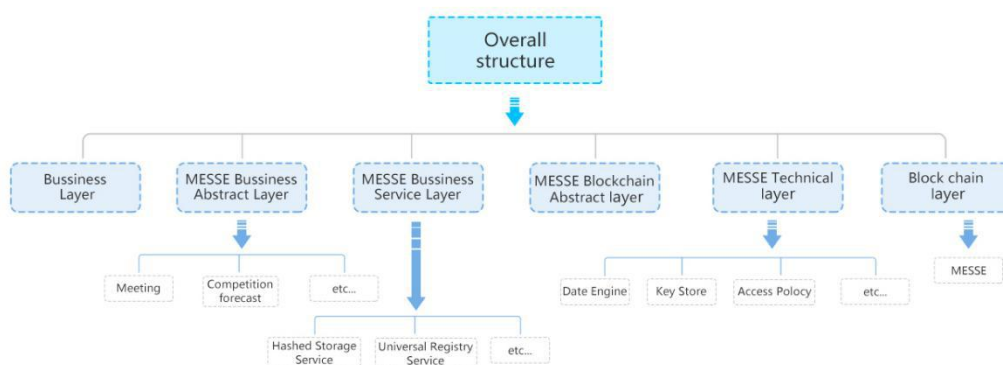
4.3 MESSE 与物联网

MESSE 拥有针对性的区块链应用的物联网技术开发，包括以下方面：

- 加密芯片标签技术的开发
- 物联网传感器的标识和数据安全
- 非对称密钥及算法

MESSE 在传统物联网设备的芯片层上进行升级，加入身份 ID 和非对称密钥及算法。

- 身份 ID：每个物联网设备在网络中都需要唯一的身份识别，并且这个身份识别码能被网络中其他参与者识别。我们对各种不同设备或者物体进行身份码的编码，确保唯一并且可被识别。
- 非对称密钥及算法：非对称密钥算法是互联网的基石，同时也是区块链的重要特性，可以在设备识别的基础上实现设备的鉴权和授权。通过公私钥算法，我们可以认证设备是否可以接入网络，数字信息来源是否可靠，以及智能合约操作是否可以等进行。为了确保非对称密钥及算法的安全可靠，我们将非对称密钥的私钥存放在设备的安全区，不可被读取；非对称加密算法在处理器的安全模式下运行，确保了算法在执行过程中的安全。



MESSE 技术架构

5. MESSE 平台

5.1 分布式会展生态环境的参与者

在 MESSE 所构想的生态环境中，平台主要有以下几类参与方

5.1.1 企业或个人

指各种企业或个人，为 MESSE 平台上最终用户提供产品和服务；

5.1.2 应用服务提供商

指为企业机构和用户基于 MESSE 区块链提供各种应用开发及服务的终端，可以是直接为用户提供各种分布式会展应用与服务，也可以是为企业机构提供技术产品和服务进而帮助企业机构为最终用户提供产品和服务的会展行业供应链终端；

5.1.3 MESSE 网络节点提供商

直接参与到 MESSE 区块链网络的机构和组织，保有并维护一定量的节点数量以保障 MESSE 的整体网络安全，该参与者维护特定功能节点以提供相关会展生态链服务；

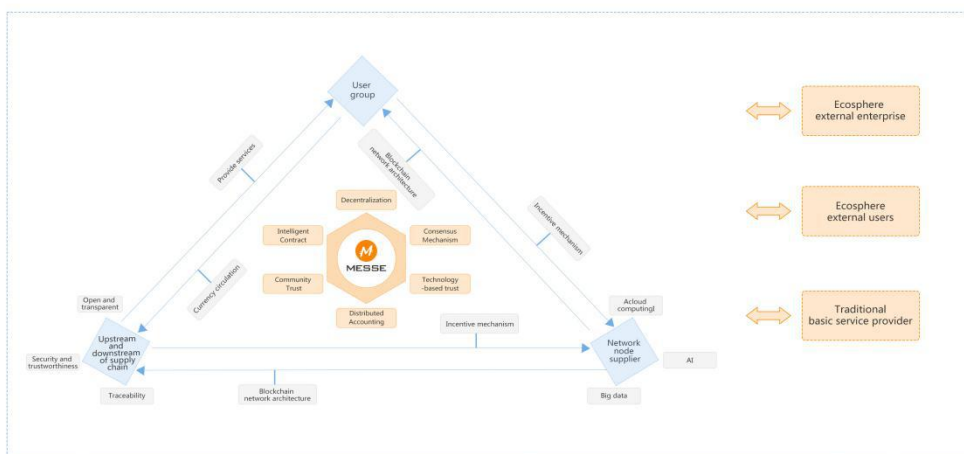
5.1.4 MESSE 基金会

负责 MESSE 区块链网络的建设、技术研发、升级维护等基础技术服务；同时在最初阶段也负责业务开发；根据生态发展的阶段需求，提供和支持推动更多会展行业参与方提供必需的区块链服务，例如私钥管理等等；

5.1.5 最终用户

MESSE 区块链去中心化会展平台所有应用、服务的最终享受对象。

这些参与方构建起 MESSE 分布式会展生态系统，一方面可以形成有效闭环，另一方面对接和同化生态外环境、不断自我成长。



5.2 MESSE 的应用场景

如果将整个分布式会展生态比作一个生命整体，那么区块链基础架构就是骨架，生长在其上的各参与方的应用服务则是肌肉和器官；这样的生命体一定需要血液的流通，这个血液就是 MESSE 的代币（MESSE 币），承载着整个会展区块链网络机器运行之上的各种活动的价值传输功能。MESSE 币将会在之后通过多种途径公开发售。

MESSE 币作为整个会展生态的价值流动载体，通过描述和执行各方之间协同的展会合约在各个参与方之间流动，形成一种有着特殊开放接口的闭环，一方面在会展生态内价值流动极大增速，另一方面作为媒介与会展生态外进行开放沟通交流，并进一步扩大生态范围。

- 这个循环始于各区块链去中心化会展平台参与方在平台上付出 MESSE 币满足自身所需应用与服务，MESSE 平台将分配部分 MESSE 币给基金会进行平台所需的开发、商业应用合作的推广、区块链的服务的支持等；
- 除平台运转所需外，所收取的 MESSE 币部分将作为奖励，支付给网络节点供应商；
- 应用服务提供商根据最终用户及其他参与方的需求，在平台上对该需求进行进一步的开发与加工，为其提供应用与服务，收取部分 MESSE 币作为收入
- 最终用户可以支付 MESSE 币来获取会展行业环境中各参与方提供的产品与服务。

当然，这样的生态环境发展一定需要经历不同的阶段，并且持续的保持一个开放的状态，更好的与传统的会展模式融合，才能进一步的实现对传统的会展行业参与者进行转化，从而扩大该分布会展生态系统。

这一发展过程中，需要有各种新兴技术服务企业的存在，来提供一种从传统会展模式到 MESSE 分布式会展生态的沟通与价值转换的桥梁。MESSE 将当仁不让的做好各种实际需求的工作，另一方面 MESSE 将会鼓励更多的优秀团队不断加入，增加对会展行业、金融行业的了解与专注度，不断深入挖掘 MESSE 平台的应用与服务。

6. 优势

6.1 平台优势

6.1.1 基于先进的金融科技

- 正是由于认识到了会展区块链去中心化领域潜在的多样化机会，我们才结合先进的金融科技，利用人工智能、区块链、大数据，进行 MESSE 平台的开发。

6.1.2 基于分散式专家社群

- MESSE 上不仅有自身团队提供的已经得到证明的会展行业供应链预测模型及应用，也允许被审查过的研究者发布及出售它们的发明成果。我们将对发明者提供对应的奖励。
- 同时 MESSE 鼓励社群中行业参与者进行有价值的会展行业上下游各参与终端的评测和分享。

6.1.3 基于开放平台

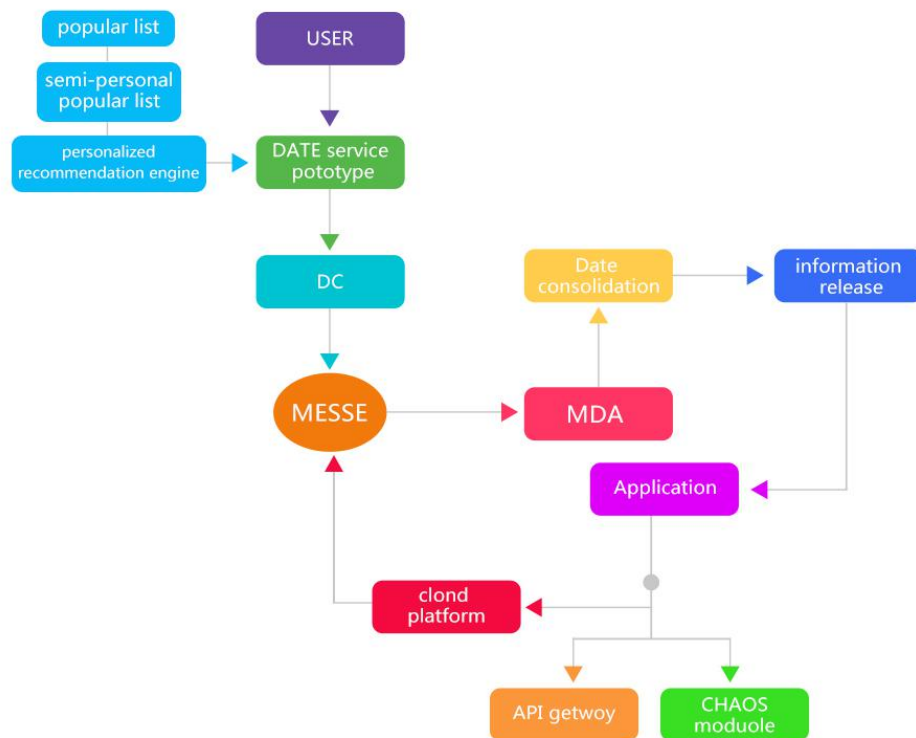
- MESSE 将开发一个全面的区块链去中心化分布式会展平台，该平台将包括基于会展上下游终端信息交互等方面的相关标准和激励机制。

6.1.4 基于区块链技术

- MESSE 是去中心化的会展供应链应用场景。用户可利用他们在会展领域各终端节点的专业知识来参与生态链建设，并应用到社区中。他们的创新将在区块链上共用和维护，使他们能够从去中心化会展供应链中受益。
- 区块链将保障参与方和投资者隐私及资讯安全，实现会展行业供应链环节的信息公开透明、去中心化消除各终端的边界影响并保持公正公平。

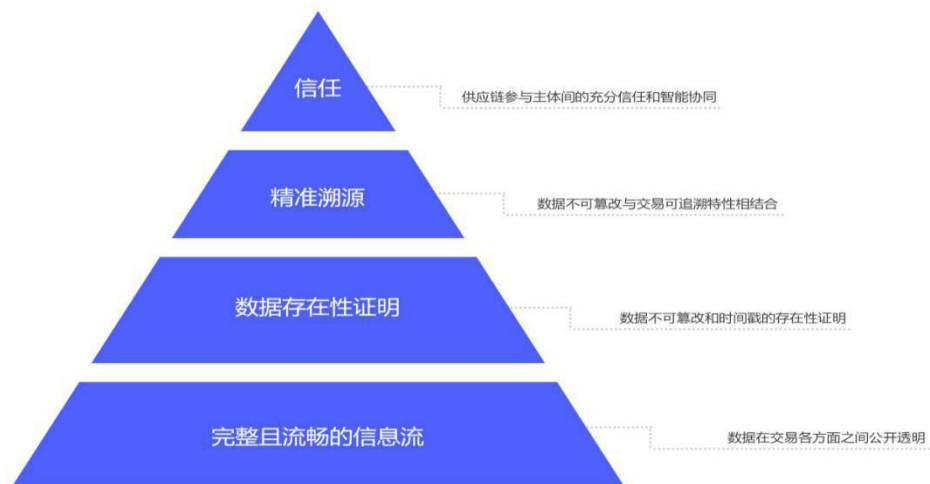
6.1.5 基于以太坊开发

- MESSE 源代码基础来源于以太坊，但在发展应用过程中，为了便于商业应用落地进行了大量的修改和改进，包括动态区块生成协议（DBGP）、动态区块安全协议（DMBSP）以及数据组嵌入协议（DGIP）等等。
- 此外，MESSE 还对智能合约进行了抽象化服务，提供原子化、标准化、模块化智能合约库（VSCL）。并对区块链通用数据接口协议进行了改进，便于商业应用使用。

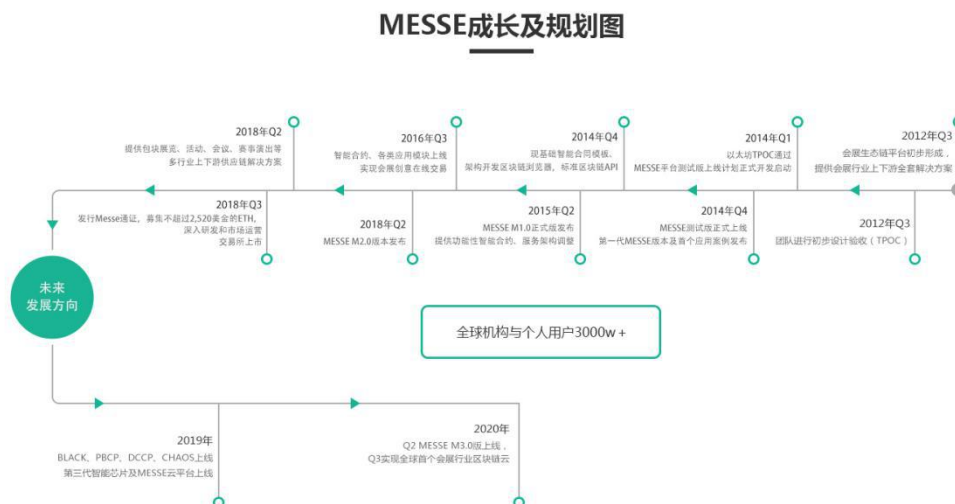


6.2 MESSE 分布式会展商业生态环境优势

- 信息相对透明对称
- 不同的参与方间信任摩擦最小化
- 不同参与方各展所长，为会展生态环境贡献自我价值，从而获得相对公平的报酬
- 实现价值的高速流转，并在未来不断的扩大 MESSE 商业闭环



7.开发及规划图



从 2012 年 7 月初代产品的设计到 2018 年 6 月 Messe 计划启动，Messe 共经历了三次重大升级更迭：

● 2012 年 Q3

会展生态链平台初步形成，提供会展行业上下游全套解决方案

团队进行初步设计验收（TPOC）

● 2014 年 Q1

以太坊 TPOC 通过

MESSE 平台测试版上线计划正式开发启动

● 2014 年 Q4

MESSE 测试版正式上线

第一代 MESSE 版本及首个应用案例发布

实现基础智能合约模板、架构开发区块链浏览器，标准区块链 API

● 2015 年 Q2

MESSE M1.0 正式版发布

提供功能性智能合约、服务架构调整

● 2016 年 Q3

智能合约、各类应用模块上线

免责声明：该文档为内部文档，请勿转发该文档给非特定人群，如造成任何损失将自行承担。如对 MESSE 造成不限于名誉、经济等伤害和损失，MESSE 有权追究相关法律责任及要求赔偿一切相关经济损失。

实现会展创意在线交易

- **2018 年 Q2**

MESSE M2.0 版本发布

提供包块展览、活动、会议、赛事演出等多行业上下游供应链解决方案

- **2018 年 Q3**

发行 Messe 通证，募集不超过 2,520 美金的 ETH,深入研发和市场运营

交易所上市

未来 MESSE 发展计划

- **2019 年**

BLACK、PBCP、DCCP、CHAOS 上线

第三代智能芯片及 MESSE 云平台上线

- **2020 年**

Q2 MESSE M3.0 版上线

Q3 实现全球首个会展行业区块链云

8. MESSE 通证

MESSE 通证即为 MESSE 币; MESSE 的初始化合同将发行总量为 28,000,000,000 枚的 MESSE 币, 即共计 280 亿枚 MESSE 币。

说明: 每一枚 MESSE 币, 即我们认为将来的 MESSE 平台及开发使用者应用所产生的价值. 兑换比例: 1 ETH=65,000Messe.

8.1 MESSE 通证分配

比例	分配方案	明细
15%	MESSE 众筹	MESSE 币众筹获得的收入将用于 MESSE 基金会的运营, 包括开发、市场、财务和法律咨询等。
15%	MESSE 团队	MESSE 团队在 MESSE 的区块链平台构建发展过程中做出了人力、资源、物力及技术上的贡献, 因此发放 MESSE 币作为回报。
15%	MESSE 参与者	参与者指在 MESSE 构建的分布式会展生态系统中的参与者; 这些参与者会把未来 MESSE 币在其参展商业活动中的使用作为重点开拓目标。
25%	持续经营及技术发展	维持 MESSE 团队之后的持续经营和发展
15%	商业落地推广	进行会展行业中的战略部署、项目扶持和代币置换, 用于 MESSE 技术的行业应用, 真正实现商业落地。
15%	研发	用于技术团队研发 MESSE 的区块链技术 (主链技术、MESSE 运用场景的支付与清算、分布式供应链管理的区块链运用等) 以及 MESSE 相关的学术研究

免责声明: 该文档为内部文档, 请勿转发该文档给非特定人群, 如造成任何损失将自行承担。如对 MESSE 造成不限于名誉、经济等伤害和损失, MESSE 有权追究相关法律责任及要求赔偿一切相关经济损失。

8.2 募资通证分配



- 5%法律
- 25%运营
- 35%市场营销费用及开发者支持
- 35%研发

9. 团队管理和架构

MESSE 的核心团队于 12 年下旬组建成的专业国际纵队，成员是来自不同国家的行业专家；具有多年的区块链行业、密码学、会展业与虚拟货币社区的经验，MESSE 团队的组合搭配强调平衡，业务、技术、运营、支持多方向统一，团队协力进一步进行 MESSE 分布式会展生态平台的开发。

9.1 核心团队



Zhenhua Liu
CEO

上海交大高级金融学院 EMBA,15 年以上金融服务行业项目开发及管理工作经验, 擅长各种金融机构及上市公司的资源整合。2012 年启动 MESSE 项目, 致力于区块链技术的推广及商业落地, 是区块链会展行业的应用探索者。



Lucky Wang
团队科学顾问

美国亚利桑那州大学博士, 拥有多个顶级商学院硕士学位, 多家网络公司投资人。深耕会展市场 14 年, 对会展品牌建设及媒体项目运作有着务实的解决方案, 对塑造、维护、发展和传播公司品牌拥有丰富的经验。负责 MESSE 平台的区块链运营指导工作。



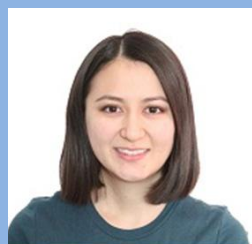
Micheal Chen
Operating Consultant

上海交大高级金融学院、上海财经大学 EMBA, 曾任美国通用电气中国子公司高级副总裁等职, 拥有 13 年的企业运营管理经验, 熟悉国内外市场及不同市场运作模式, 对企业的中长期发展规划有独特的见解。



Daria
全球市场总监

上海对外经贸大学国贸专业, 拥有丰富的渠道、销售、项目管理及客户谈判经验。Daria 拥有丰富的区块链行业经验以及互联网经验, 精通区块链领域营销方案制定。加入 MESSE 团队, 负责 MESSE 在会展行业的渠道搭建及打通, 为 MESSE 提供商业场景、建立商业合作伙伴。



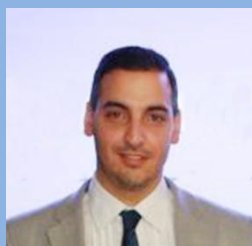
Saya
运营总监

上海对外经贸大学金融学硕士，具有良好创业精神和责任担当。主要负责公司线上、线下市场推广活动策划、组织执行和效果评估以及运营部门日常运营指导及其他工作。



EWA Wawryniuk
风控总监

毕业于 UCL 金融科学工程，超过 7 年信用风险管理及资产投资经验，曾在花旗银行及交银国际信托从事风险管理工作。加入 MESSE 团队后主要负责数字资产研究、管理及风险管理工作。



Richard Kieber
技术总监

曾就职于 TCL 通讯担任 IT 高管，在嵌入式软硬件开发及管理方向上拥有 12 年经验。加入 MESSE，负责技术开发与发展，对区块链基础架构的开发及性能改进，提出重要的建设思路。

9.2 管理模式

企业治理结构源自公司制度，使用以约束企业战略、风险管理、运营原则、人力资源以及法律合规的总纲。

区块链技术虽然是以去中心化出发点，建立高效协同的社区平台，但是企业治理架构的经验依旧值得节俭，以提高 MESSE 区块链社区的协同效率，规范社区的运营活动；MESSE 一直以来想要构架的是“非传统化”社区，除了个人参与者，更有大大小小的不同规模的会展参与者，合理的企业治理架构更加能够在企业参与这种形成共鸣。

当然这些都不能够生搬硬套，我们需要在社群文化与传统的会展管理文化之间寻求动态的平衡点。MESSE 希望结合过去几年区块链行业经验与会展传统行业发展模式，不断进行优化调整。

9.2.1 MESSE 基金会的设立

MESSE 基金会是已在维京群岛批准成立的非营利性法律实体，MESSE 基金会将作为 MESSE 区块链的倡导实体，致力于 MESSE 的开发建设与治理透明度倡导及推进工作，促进开源生态社区的安全、和谐发展。

9.2.2 MESSE 基金会的运营原则

MESSE 基金会运营结构的设计目标主要在于考虑 MESSE 区块链开放平台的可持续化、战略制定的有效性、管理有效性、风险管控及平台经济的高效运营。MESSE 基金会在结构运营方面制订以下原则：

● 相对去中心化治理与分布式架构的组织融合

一直以来区块链所提倡的就是以“去中心化”或“分布式”为核心的自治社区体系，但是 MESSE 认为完全性的去中心化带来的可能是绝对性的公平但也可能造成价值低效。因此 MESSE 基金会会在管理架构上进行相对的去中心化治理的核心思想，包括战略决定委员会的最高决策权等，以提高整个社区运营的效率。

● 职能委员会与智能单元共存

MESSE 基金会在日常事务下，将设计常驻的职能单元，例如市场开发部、财务及人力资源部门，方便处理经常性事务。

同时，MESSE 将会设置专门的职能委员会，对基金会的重要职能事项进行决策。与职能单元不同，职能委员会以虚拟架构存在，委员会组成人员全球化，无需全职办公。担起必须符合各委员会专家资质要求，并且承诺能够在委员会需要进行议事的时候出席并发表意见。职能委员会也设置定期会议制度，以保障重大决策的有效推进。

● 风险导向的治理原则

在研究确定基金会以及 MESSE 区块链的战略发展与决策的过程中，风险管理将设置为第一重要元素。

作为一项具有重大变革意义的计算机技术，区块链的发展目前尚处于萌芽阶段，因而把握其发展走向尤为重要。风险管理原则为先保证了基金会做出重要决策时，充分考虑了风险因素、风险事项以及其发生的可能性和影响，并通过决策制定相应的应对策略。从而使得 MESSE 区块链的发展与迭代，以及 MESSE 基金会的发展走在正确平稳的道路上。

● 透明与监督

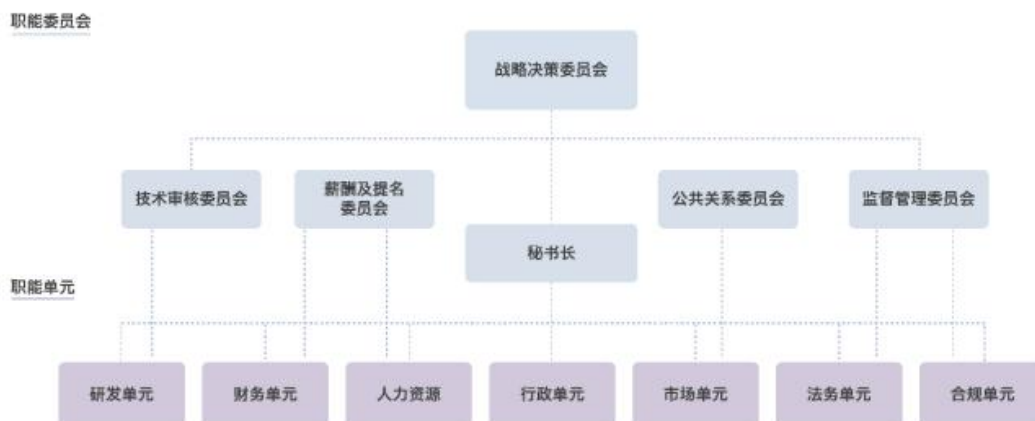
参考传统的治理理念，MESSE 基金会初步构想设计专门的监督通道，欢迎社群人员与各参与方共同参与管理、参与监督运营，并能够进行快速和保密的举报“发现事项”。MESSE 将工不同意信息收集窗口，并对报告者的信息进行隐私保护。

与此同时，MESSE 将会采取定期报告与不定期新闻发布的形式，及时发布基金会运营状况及 MESSE 发展进度，公开接受各参与方的监督。

9.2.3 MESSE 基金会组织架构

MESSE 借鉴企业治理架构的经验，设计战略决策委员会、秘书长、技术审核委员会、薪酬及提名委员会、公共关系委员会、监督管理委员会等。

MESSE 基金会组织架构包括（如下图）：



MESSE 基金会组织架构图

9.2.4 法律合规事务及其他事项

MESSE 基金会将聘请国内知名的律师事务所，作为 MESSE 项目法律顾问，为 MESSE 项目在数字化资产交易结构，运营合规，法律风控体系等设计，海外法律资讯等方面提供全面的法律服务。

10. 风险提示及免责声明

10.1 风险揭示及认可

10.1.1 系统性风险

系统性风险是指由于全域性的共同因素引起的收益的可能变动,这种因素以同样的方式对所有证券的收益产生影响。例如政策风险——目前国家对于区块链项目以及上市方式融资的监管政策尚不明确,存在一定的因政策原因而造成参与者损失的可能性;市场风险中,若数字资产市场整体价值被高估,那么投资风险将加大,参与者可能会期望上市项目的增长过高,但这些高期望可能无法实现。

同时,系统性风险还包括一系列不可抗力因素,包括但不限于自然灾害、计算机网络在全球范围内的大规模故障、政治动荡等。

10.1.2 团队间风险

当前区块链技术领域团队、项目众多,竞争十分激烈,存在较强的市场竞争和项目运营压力。MESSE 项目是否能在诸多优秀项目中突围,受到广泛认可,既与自身团队能力、愿景规划等方面挂钩,也受到市场上诸多竞争者乃至寡头的影响,其间存在面临恶性竞争的可能。

10.1.3 项目统筹、营销风险

MESSE 创始团队将不遗余力实现提出的发展目标,延展项目的可成长空间。目前 MESSE 已有较为成熟的商业模型分析,然而行业整体发展趋势存在不可预见因素,现有的商业模型与统筹思路存在与市场需求不能良好吻合、从而导致盈利难以预测的后果。同时,由于白皮书可能随著项目细节的更新进行调整,如果项目更新后的细节未被上市参与者及时获取,或是公众对项目的最新进展不了解,参与者或公众因资讯不对称而对项目认知不足,从而影响到项目的后续发展。

10.1.4 目前未可知的其他风险

随著区块链技术与会展金融行业整体态势的不断发展,MESSE 可能会面临一些尚未预料到的风险。请参与者在做出参与决策之前,充分了解团队背景,知晓专案整体框架与思路,合理调整自己的愿景,理性参与。

10.2 免责声明

MESSE 是公益性、非营利系统,系统未来的内部奖励机制、运营维护机制均采用虚拟数字资产(即虚拟商品),而非采用真实奖励机制。据此 MESSE 上市所获取的资产也仅为类似

免责声明:该文档为内部文档,请勿转发该文档给非特定人群,如造成任何损失将自行承担。如对 MESSE 造成不限于名誉、经济等伤害和损失, MESSE 有权追究相关法律责任及要求赔偿一切相关经济损失。

的虚拟数字资产，如比特币、以太坊等。

MESSE 币是以 MESSE 为其使用场景之一的数字货币，是系统运行的一种虚拟化奖励机制，而非货币回报。因此兑 MESS 币不是一种投资。持有 MESSE 币不代表对 MESSE 或 MESSE 应用的所有权，MESSE 并不授予任何个人任何参与、控制、或任何关于 MESSE 及 MESSE 应用决策的权利。MESSE 币的持有者可以参与 MESSE 平台的使用场景，但不能直接将 MESSE 币变现。

MESSE 币创设的价值目标是为参与者和持有者创造 MESSE 应用平台及使用场景的应用价值和虚拟商品的稀缺性体验，而非货币价值或交易价值。我们无法保证 MESSE 币将会增值，其也有可能在这种情况下出现心理认知价值的下降。由于不可预知的情况，本白皮书列出的目标可能发生变化。虽然团队会尽力实现本白皮书的所有目标，所有购买 MESSE 币的个人和团体将自担风险。

本专案介绍只用于传达资讯之用途，不构成任何投资建议，投资意向或教唆投资。本介绍不组成也不理解为任何买卖行为，或任何邀请买卖、任何形式证券行为，也不是任何形式上的合约或者承诺。MESSE 社区成员，请务必仔细阅读 MESSE 介绍，全面认识 MESSE 的技术特征和上市的风险收益特征，并充分考虑自身的风险承受能力，理性判断，审慎决策，一旦参与专案即表示了解并接受该专案风险，并愿意为此承担一切相应结果或后果。

非常感谢！

MESSE 团队

PS: 由于地区，语言，时区的认知差别，相关内容描述最终解释权归 MESSE 团队所有

免责声明：该文档为内部文档，请勿转发该文档给非特定人群，如造成任何损失将自行承担。如对 MESSE 造成不限于名誉、经济等伤害和损失，MESSE 有权追究相关法律责任及要求赔偿一切相关经济损失。